

令和5年度

事業報告書

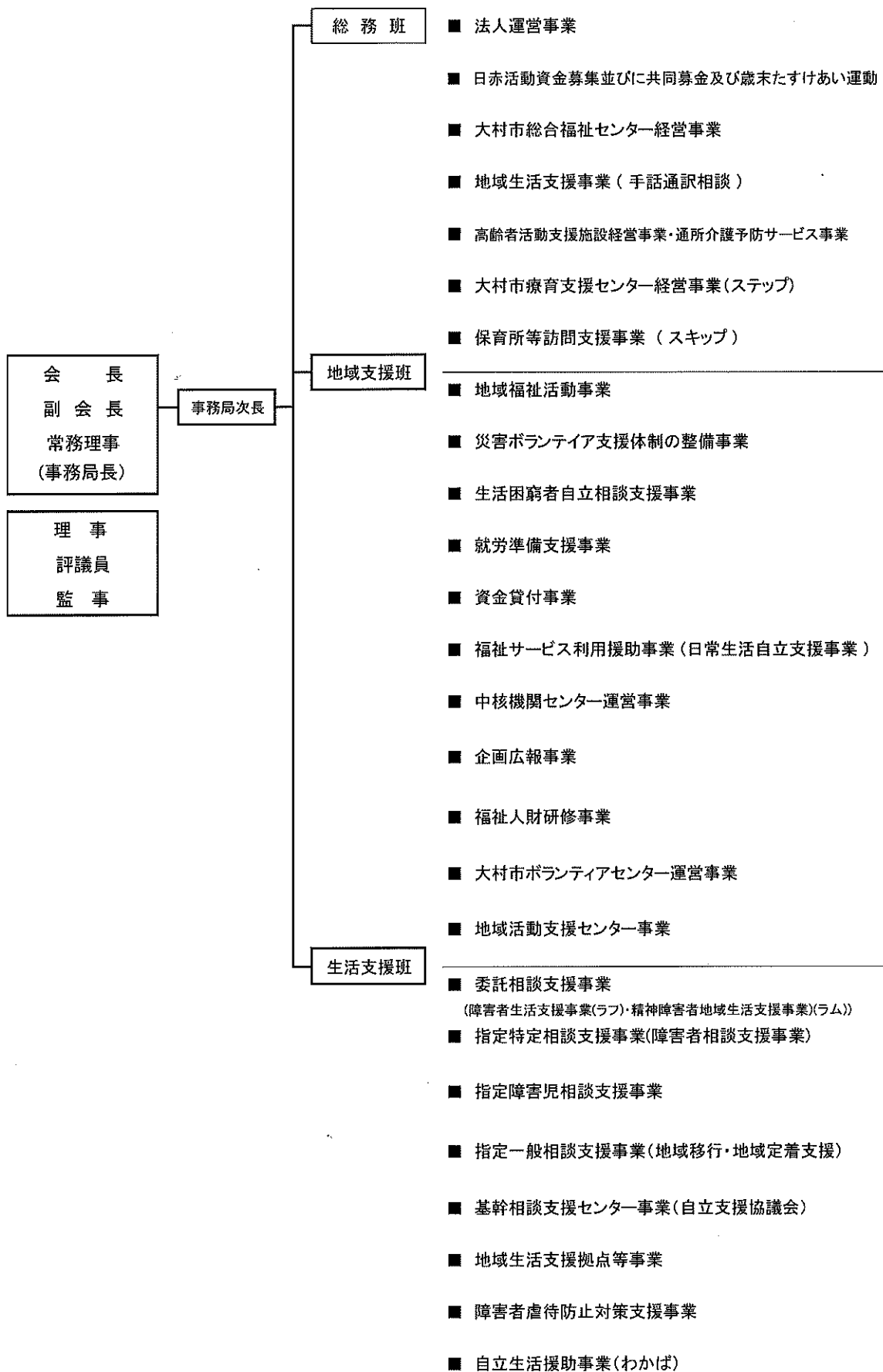


社会福祉法人 大村市社会福祉協議会

目 次

組織体制	P1
事業報告	P2~3
総務班	P3~5
● 法人運営事業	
● 日赤活動資金募集並びに共同募金及び歳末たすけあい運動	
● 地域生活支援事業(手話通訳相談)	
● 大村市高齢者活動支援施設経営事業	
● 通所介護予防サービス事務事業(地域ふれあい館)	
● 大村市総合福祉センター経営事業	
● 療育支援センター経営事業(ステップ)	
● 保育所等訪問支援事業(スキップ)	
地域支援班	P6~8
● 地域福祉活動事業	
● 災害ボランティア支援体制の整備事業	
● 生活困窮者自立相談支援事業	
● 就労準備支援事業	
● 資金貸付事業	
● 福祉サービス利用援助事業(日常生活自立支援事業)	
● 中核機関センター運営事業	
● 企画広報事業	
● 福祉人財研修事業	
● 大村市ボランティアセンター運営事業	
● 地域活動支援センター事業	
生活支援班	P9~11
● 委託相談支援事業(障害者生活支援事業(ラフ)・精神障害者地域生活支援事業(ラム))	
● 指定特定相談支援事業(障害者相談支援事業)	
● 指定障害児相談支援事業	
● 指定一般相談支援事業(地域移行・地域定着支援)	
● 基幹相談支援センター事業(自立支援協議会)	
● 地域生活支援拠点等事業	
● 障害者虐待防止対策支援事業	
● 自立生活援助事業(わかば)	
附属明細書	
・法人運営事業.....	P12
・調査・研究事業/日赤・共同募金配分事業/善意銀行運営事業/ 福祉基金運営事業/熟年大学校事業/自立支援移送サービス事業.....	P13
・大村市総合福祉センター経営事業・高齢者活動支援施設経営事業...	P14
・通所介護予防サービス事務事業.....	P15
・地域生活支援事業(手話通訳相談).....	P16
・生活困窮者自立相談支援事業/就労準備支援事業.....	P17
・資金貸付事業.....	P18
・福祉サービス利用援助事業(日常生活自立支援事業).....	P19
・中核機関センター運営事業(大村市成年後見支援センター事業).....	P20
・大村市ボランティアセンター運営事業.....	P21
・地域活動支援センター運営事業.....	P22
・委託相談支援・指定特定相談支援.....	P23
・指定障害児相談支援・指定一般相談支援(地域移行・地域定着).....	P24
・基幹相談支援センター事業(自立支援協議会)/障害者虐待防止対策支援事業/自立生活援助事業.....	P25
・障害児相談支援事業/保育所等訪問支援事業(スキップ).....	P26
・大村市療育支援センター経営事業(ステップ).....	P27

社会福祉法人 大村市社会福祉協議会 組織体制図



事業報告

令和5年度は、コロナ感染症の法的位置づけが5類感染症に移行したことを受け、以前の日常を取り戻すことに努めた。隔年開催の大村市社会福祉大会を開催したほか、新たに正規職員1人を採用し「成年後見制度利用促進に係る中核機関連業務」を受託した。内部研修や自主財源確保について取り組みを開始した。

【重点項目の実施状況】

1 地域福祉活動の推進

- 福祉人材を発掘・育成する取り組みの強化
 - ・介護職員初任者研修1回、介護福祉士実務者研修2回、就職相談会2回及び福祉人財育成協議会を2回開催した。
- 各地区の地域福祉活動計画策定支援
 - ・未策定地区へ策定に向けての働きかけを行うとともに、地域の相談窓口として出張相談会を6回開催した。
- 災害ボランティア支援体制の整備
 - ・一般市民を対象に災害ボランティア養成講座を1回開催した。

2 総合相談窓口の強化

- 成年後見制度利用の体制整備と周知活動の実施
 - ・令和5年4月大村市成年後見支援センターを開設し、制度利用促進を図り、市民後見人候補者養成研修会を1回開催した。
- 多職種事例検討会の実施による相談機能強化
 - ・自立支援協議会における各専門部会と連携し、事例に対するスキルアップを行った。
- 他機関との連携による重層的支援体制の整備
 - ・生活困窮や障がい者の相談窓口からプラットおおむらのワンストップ機能を活かし、福祉、医療、司法、雇用、教育等各種機関との連携を強化し支援体制促進を行った。

3 社会福祉協議会の基盤整備

- 安定的財源の確保による財政基盤強化の検討
 - ・自主財源である社協会費の確保に向けて、広報を行うとともに各種団体や法人等への訪問を行い、約20万円の増収となった。
- 研修の充実と働きやすい職場環境の整備
 - ・全職員対象の内部研修を8回実施し延べ222人参加、職務内容に応じた

研修等に延べ 57 回・延べ 116 人参加により、職員の資質向上に努めた。また、職員のライフサポート休暇を導入したことで、延べ 101 日・延べ 101 人の取得につながり休暇を取りやすい環境整備に努めた。

□ 社協活動の広報による地域福祉活動への参加促進

・ホームページやインスタグラム等の SNS を活用し、社協事業活動の情報発信に努めた。

総務班

<法人運営事業> 附属明細書-P12

理事会・評議員会の定期的な開催を行い、安定した法人運営と効率的な事務事業の推進に努めた。

大村市総合福祉センター・大村市療育支援センター・大村市高齢者活動支援施設の指定管理者として適切な管理運営を行った。大村市療育支援センターの令和 6 年度～8 年度までの指定管理者の申請を行い、決定した。

働きやすい職場環境整備として、ライフサポート休暇を導入した。

○ 理事会 5 回（うち書面決議 1 回）評議員会 2 回

○ 第 30 回大村市社会福祉大会(令和 6 年 1 月 23 日開催)参加者 230 人

<日赤活動資金募集並びに共同募金及び歳末たすけあい運動>

附属明細書-P13

日本赤十字社長崎県支部、長崎県共同募金会と連携を図りながら募金の事務局として募金活動を推進した。日赤活動資金募集では 5 月を赤十字運動月間として募金活動を展開した。

赤い羽根共同募金運動では 10 月 1 日から全国一斉に募金運動を始め、戸別募金や法人募金のほか、各店舗への募金箱設置や街頭募金活動を実施するとともに、学校における募金活動の推進を図った。

歳末たすけあい運動で集まった募金は、民生委員の協力のもと、生活困窮世帯に対し歳末見舞金として振り込みしたほか、福祉機器購入費や生活困窮者支援物資、広報費等に役立てた。セーフティネット支援事業では、緊急を要する生活困窮者に支援を行った。

○ 日赤活動資金 目標額 11,109,000 円
実績額 8,695,450 円(前年度比 61,308 円減)

○ 赤い羽根共同募金 目標額 15,637,000 円
実績額 8,744,284 円(前年度比 230,460 円増)

- 歳末たすけあい募金目標額 3,600,000 円
実績額 2,944,125 円(前年度比 201,821 円減)
- セーフティネット支援事業 経済的支援 40,000 円 (4 世帯)
食料等物資支援 延べ 24 人、貸出用品 延べ利用 13 人

<地域生活支援事業（手話通訳相談）> 附属明細書-P16

聴覚障がい、言語機能障がい等で意思疎通困難な方への支援のため、手話通訳相談員による相談及び通訳を行うとともに、当事者等の交流と社会参加促進のためミニデイサービスを開催した。

- 手話通訳相談員を市の窓口（障がい福祉課・福祉総務課）に配置
- 手話通訳件数 2,087 件(前年度比 180 件増)
- 相談件数 376 件(前年度比 1,458 件減)
- ミニデイサービス 5 回 参加者延べ 44 人

<大村市高齢者活動支援施設経営事業> 附属明細書-P14

高齢者活動支援施設の指定管理者として、自宅に閉じこもりがちな高齢者の介護予防と生きがい活動の場の提供を行った。

- 伊勢町ふれあい館利用者 年間延べ 10,320 人(前年度比 622 人増)
- 中地区ふれあい館利用者 年間延べ 9,273 人(前年度比 1,003 人増)

<通所介護予防サービス事務事業（地域ふれあい館）>

附属明細書-P15

高齢者の介護予防と生きがい活動のため、地域住民が主体となり開催している地域ふれあい館 12 か所の運営の支援を行った。

- 地域ふれあい館利用者 年間延べ 6,475 人（前年度比 368 人増）

<大村市総合福祉センター経営事業> 附属明細書-P14

大村市総合福祉センターの指定管理者として、適正な運営と適切な維持管理に努め、地域福祉活動や高齢者の余暇活動支援や活動の場の提供を行った。高齢者福祉センターでは、まちかど市民ギャラリーで初めて教養講座作品展示会を行った。

- 総合福祉センター 延べ利用者 45,860 人(前年度比 7,077 人増)
- 教養講座 12 講座開催 延べ受講者 3,946 人（前年度比 52 人増）
- 教養講座作品展示会 11 月開催 来場者延べ 290 人(前回比 102 人増)

<大村市療育支援センター経営事業(ステップ)> 附属明細書-P27

大村市療育支援センターの指定管理者として、発達等に支援が必要な未就学児を対象に児童発達支援事業として個々に応じた支援計画を作成し、集団療育、個別療育等を行った。また、地域支援として、市内関係機関等からの研修の受け入れ、施設の貸し出し等、連携を図った。

「児童発達支援ガイドライン」「保育所等訪問支援手引書」の内容を踏まえつつ、提供する支援の質の向上に努め、就学・就園等へのスムーズな移行支援に取り組んだ。

- 児童発達支援事業利用児 延べ 859 人 (前年度比 100 人増)

<保育所等訪問支援事業 (スキップ) > 附属明細書-P26

保育所等に通う利用児がスムーズに集団生活に適応できるよう、保育所等を訪問し、個別支援計画による直接的支援や、職員に対する助言を行った。また、児童の特性に合わせた環境設定等の助言を行った。

また、療育支援センター(ステップ)との連携を図り、利用児の療育の場に参画し、意見交換等を行うことでより有意義な訪問支援の提供に努めた。

- 市内保育所、こども園 訪問件数 14 か所
- 実利用者 17 人 訪問件数 156 件 (前年度比 2 件減)

地域支援班

<地域福祉活動事業>

市内6地区社会福祉協議会へ継続的な活動支援を行ったほか、地域の身近な相談窓口として、各出張所において出張相談会を開催した。

また、小学校へ出向き、車いす体験等の福祉教育の出前講座を行った。

○地区社協交流会開催

○出張相談会開催 6回（三浦、鈴田、萱瀬、竹松、福重、松原）

○小学校への福祉教育

・車いす体験学習 6校 ・高齢者疑似体験学習 4校 ・アイマスク体験学習 3校

<災害ボランティア支援体制の整備事業>

関係機関と災害時協力体制の連携を図るとともに、一般市民を対象に災害ボランティア養成講座を開催し、支援体制の整備及び構築に努めた。

○災害ボランティア養成講座開催 63人参加

<生活困窮者自立相談支援事業> 附属明細書-P17

生活困窮者が抱える多様な問題の相談に応じ、適切な情報提供と自立へ向けた支援計画により自立促進を図った。

○ 新規相談者数 106人(前年度比 17人減)

○ 相談対応・支援延べ件数 4,782件(前年度比 1,173件減)

○ 支援プラン作成数 72件(前年度比 4件減)

<就労準備支援事業> 附属明細書-P17

一般就労に向けた準備が整っていない生活困窮者に対し、一般就労に向けた準備としての基礎能力形成のため支援を行った。

○ 新規登録者 14人 終了者 11人 実利用者 15人(前年度比 3人増)

○ 支援延べ回数 865回(前年度比 166回減)

<資金貸付事業> 附属明細書-P18

低所得世帯等の生活安定と自立更生のため、県社協生活福祉資金や大村市福祉資金の適切な貸付を行い、経済的自立支援を行った。また、新型コロナ特例貸付借受人に対してフォローアップ支援を行った。

○ 生活福祉資金貸付 7件 4,371,000円(前年度比 11件 2,764,000円減)

○ 福祉資金貸付 8件 82,000円(前年度比 10件 80,000円減)

<福祉サービス利用援助事業(日常生活自立支援事業)> 附属明細書-P19

判断能力が不十分な方を対象に、福祉サービス利用援助や金銭管理、書類等の預かり支援を行なった。

- 新規契約者 16人 終了者 4人 実利用者 49人(前年度比12人増)
- 相談支援延べ件数 4,253件(前年度比527件増)
- 生活支援員稼働回数 224回 専門員稼働回数 756回

<中核機関センター運営事業(大村市成年後見支援センター事業)>

附属明細書-P20

大村市成年後見支援センター(中核機関センター)については、令和5年4月より大村市社会福祉協議会内に設置した。設置当初より相談者は着実に増加し、毎月5人~10人程度の相談者の対応を行ったほか、市民後見人候補者養成研修会を開催した。

- 新規相談件数 95名 終了者 34名 継続登録者 61名
- 市民後見人候補者養成研修 受講者 33名 (修了者31名)

<企画広報事業>

社協だより「かけはし」及びホームページ、さらに民間広報紙、SNSの活用により事業の広報、紹介等を行った。

また、ホームページやSNSを活用し、社協の理解促進に努めた。

- 社協だより「かけはし」 年6回発行
- ホームページ アクセス件数 13,665件(前年度比5,833件増)
- インスタグラムフォロワー数 446人、LINE友だち数 404人

<福祉人財研修事業>

大村市内の福祉人財育成のため、介護職員初任者研修・介護福祉士実務者研修を開催するとともに、福祉人財の確保と就職の斡旋のため、就職相談会を開催した。

- 福祉人財育成協議会 2回開催
- 介護職員初任者研修 1回開催(12月15日開講 22日間)
19人受講・19人修了
- 介護福祉士実務者研修 2回開催(①4月20日開講②7月10日開講 6か月間)
①23人受講・23人修了 ②24人受講・21人修了
- 介護サービス事業所就職相談会 2回開催(①6月10日②3月8日)
①11法人参加・24人参加
②8法人参加・15人参加

<大村市ボランティアセンター運営事業> 附属明細書-P21

ボランティア活動推進のため、登録ボランティアとボランティア依頼団体から情報収集を行い調整・紹介を行った。また、ボランティアの資質向上及び普及啓発のため養成講座を開催したほか、ボランティアに関する相談や情報提供に努め、広報紙、ホームページ等を活用し、広報周知を行った。

○ボランティア登録 団体登録 124 団体 3,763 人(前年度比 8 団体 100 人増)

個人登録 213 人(前年度比 89 人増)

○ボランティア養成講座等 開催数 10 講座(延べ 21 回)

参加者延べ 382 人(前年度比 71 人減)

○登録ボランティア交流会 参加者 32 人

○「さくら文庫」貸出 布の絵本 158 冊 布のおもちゃ 209 種

○ボランティア関係表彰推薦 個人 4 人 団体 32 団体

(うち決定 個人 3 人 団体 17 団体)

<地域活動支援センター事業> 附属明細書-P22

閉じこもりがちな外出の機会が少ない障がい者等に対し、日常生活・社会生活を支援するため、日中の居場所としてフリースペースの提供やレクリエーション活動、地域交流など行うとともに、利用者の日常生活相談支援を行った。

○ 10 活動プログラム実施 参加者 延べ 1,134 人(前年度比 237 人増)

○ 相談支援延べ件数 440 件(前年度比 35 件減)

生活支援班

<委託相談支援事業>

(障害者生活支援事業(ラフ)) 附属明細書-P23

身体障がい者(児)・知的障がい者(児)が住み慣れた地域で、安心して自分らしく生活できるよう、24時間365日の相談支援に取り組み、障がい者が暮らしやすい街づくりのため支援ネットワーク構築を図った。

○ 実利用者 103人 (前年度17人減)

(精神障害者地域生活支援事業(ラム)) 附属明細書-P23

精神障がい者の生活適応を促すため、生活相談への対応や緊急対応を行い、24時間365日の相談支援に取り組んだほか、利用者のニーズを充足するため、近隣住民や関係機関と連絡調整を行った。

いずれも受けた相談について、支援が途切れないよう定期的な安否確認を行った。

○ 実利用者 73人 (前年度比10人減)

全障害者553人(前年度比26人増)うち委託相談 総合実利用者 176人

延べ支援件数 2,159件(前年度比461件減)

夜間休日電話件数 1,316件(前年度比471件増)

夜間緊急対応 11件(前年度比8件増)

休祝日緊急対応 2件(前年度比1件増)

○ 一般相談における障がい者114人・障がい児45人・匿名相談32人

合計191名(前年度比22人増)

※上記一般相談概要を作成し、大村市障がい福祉課へ3か月毎に報告し、ケースの情報共有を行った。

<指定特定相談支援事業(障害者相談支援事業)> 附属明細書-P23・P24

障がい者が希望する生活に必要な障害福祉サービスが適切に利用できるようサービス担当者会議等を開催し、サービス等利用計画の作成及びモニタリングを実施した。

○ サービス等利用計画作成数 584人 (前年度比9人増) (者)407人、(児)177人

○ モニタリング作成者数 552人 (前年度比15人増) (者)397人、(児)155人

○ 支援件数 9,903件 (前年度比88件増) (者)8,309件、(児)1,594件

<障害児相談支援事業> 附属明細書-P24・P26

保護者への相談支援を実施、保護者及び利用児のニーズに添った障害児

支援利用計画の作成を行うとともに、担当者会議、調整会議、ケース会議等を開催し情報の共有を図った。

また、強度行動障害支援者養成研修、専門研修、支援セミナー等に積極的に参加することにより、相談支援専門員のスキルアップに努めた。

- 障害児支援利用計画者数 177人(前年度比 1人減)

<指定一般相談支援事業（地域移行・地域定着支援）> 附属明細書-P24

入院や施設入所している方の地域生活を実現するために、住まいや昼間も活動の場など情報提供し見学・体験を行い地域移行・定着支援を実施した。

- 地域移行支援利用者数 実利用者4人 (前年度比 3人増)
- 地域定着支援利用者数 実利用者2人 (前年度比 ±0人)

<基幹相談支援センター事業（自立支援協議会）> 附属明細書-P25

大村市の相談支援拠点として基幹相談支援センターを設置し、大村市障害者自立支援協議会の事務局として、各専門部会等を運営するとともに、専門研修会を開催した。また、市内相談支援事業所の個別支援を継続的に行なった。また精神障がい者にも対応した地域包括ケアシステムの構築に向けた地域課題抽出に取り組んだ。

- 大村市障害者自立支援協議会 全体会3回 地域支援特別部会1回
各専門部会45回 医療的ケア児等支援特別部会4回
- 障がい支援セミナー 新型コロナにて中止 専門研修会8回
- 児童通所事業所連絡会6回 保育所等訪問事業所連絡会6回
相談支援事業所連絡会12回
- 就学についての説明会1回
- 放課後等デイサービス事業所説明会1回

<地域生活支援拠点等事業>

障がいの重度化・高齢化や「親亡き後」を見据え、居住支援のための機能を整備し、障がい者の生活を地域全体で支えるサービス提供体制を構築するための活動を行った。

- 地域生活拠点コーディネーター会議 2回

<障害者虐待防止対策支援事業> 附属明細書-P25

障がい者虐待について、その未然防止や早期発見、迅速な支援の対応と虐待と認められた場合は、速やかに関係者会議を開催するなど、虐待防止

センターの運営を行なった。地域近隣、関係機関及び委託相談などから得られる情報収集に努め見守り体制を強化した。

- 相談件数 新規相談者 21 人(前年度比 13 人増) 終結者 9 人(前年度比 6 人増)
実利用者 37 人(前年度比 20 人増)
- 延べ相談支援件数 247 件(前年度比 24 件増)コア会議 16 回(前年度比 13 回減)

<自立生活援助事業（わかば）> 附属明細書-P25

居宅において単身等で生活する、または生活を始めた障がい者につき、定期的な巡回訪問や随時通報を受けて行う訪問、通院や手続き等の同行支援により問題を把握し、必要な助言や情報提供、関係機関との連絡調整等の自立した日常生活を営むために必要な支援を行った。

- 実利用者 12 人 稼働回数延べ 306 件 (前年度比 101 件増)

附 属 明 细 书

法人運営事業

令和5年度 理事会・評議員会の開催

〈理事会〉

開催日	会議名	出席状況	協議事項
令和5年6月5日	令和5年第3回理事会	8人	職員就業規則の一部改正、令和4年度事業報告及び決算等
令和5年6月21日	令和5年第4回理事会	7人	会長、副会長及び常務理事の選定について、大村市社会福祉大会について
令和5年11月13日	令和5年第5回理事会	8人	大村市社会福祉大会会長表彰被表彰候補者選考について等
令和6年2月16日	令和6年第1回理事会	10人	評議員候補者の推薦について、評議員選任・解任委員会の招集等(書面決議)
令和6年3月26日	令和6年第2回理事会	9人	定款・規程の改正、補正予算、令和6年度事業計画及び予算等

〈評議員会〉

開催日	会議名	出席状況	協議事項
令和5年6月21日	令和5年第2回評議員会	12人	令和4年度事業報告及び決算、役員の選任
令和6年3月25日	令和6年第1回評議員会	12人	定款・規程の改正、補正予算、令和6年度事業計画及び予算等

主な研修会等の実績

テーマ・内容	開催日	参加人数
知ることからはじめる災害ボランティア講座	6/18	28
内部職員研修(事業説明、他事業との連携等)	9/25、10/30、11/27、12/25、1/29	122
長崎県障害者虐待防止・権利擁護研修会の伝達研修	2/26	20
BCP災害時緊急連絡網訓練	11/15	52
長崎県医療的ケア児等地域支援WEB勉強会	5/26、6/23、8/25、9/22、12/22	14
長崎県相談支援従事者初任者研修	8/31、9/1、14、15、10/12、11/8、9	19
地域における総合相談・生活支援研修会	7/20	4
成年後見制度利用促進体制整備研修 基礎研修	9/14、15、19	3
長崎県相談支援従事者専門コース別研修 意思決定支援研修会	7/25	6
依存症対策:問題解決しない事例検討会	8/4	3
全国児童発達支援協議会 第30回中四国・九州ブロック職員研修会	11/10、11	4
ボランティアコーディネーター基礎研修(オンライン)	8/29	1
手話通訳士現任研修(オンライン)	11/1、2、29、12/1、16、1/14	6
長崎県サービス管理責任者等更新研修	7/21	1
手話通訳者現任研修(オンライン)	10/19、11/21、23	3
就労支援員・就労準備支援事業従事者養成研修	9/29、10/27	2
相談支援員養成研修(ライブ配信型)	11/27、28	2
長崎県相談支援従事者現任研修	10/6、19、11/16、12/19	8
長崎県相談支援従事者専門コース別研修 障害児相談支援に関する研修会	9/5、6	6
生活困窮者自立支援全国研究交流大会(オンライン)	11/11、12、18	3
教育支援資金担当職員研修会(オンライン)	10/31	2
生活困窮者自立支援制度におけるブロック別研修(オンライン)	12/14、15	8
大村市教育・保育力向上研修会	11/15、12/15	5
長崎県市町社会福祉協議会連絡協議会 社協支所長・管理職オンライン研修	11/24	2
ケアマネジメント学習会	12/12	4
長崎県障害者ピアサポート研修	1/23、24、2/20、21、3/12、13	10
合 計		338

調 査 ・ 研 究 事 業

実態把握調査

令和5年10月1日現在 単位:人

地 区	北第1	北第2	中第1	中第2	南第1	南第2	合 計
ひとり暮らし高齢者数	721	299	679	756	680	727	3,862

大村市民生委員児童委員協議会連合会で実施

日 赤 ・ 共 同 募 金 配 分 事 業

歳末たすけあい運動を推進し、生活困窮世帯に対し見舞金を贈ったほか、生活困窮者支援物資や福祉機器の購入、広報費に役立てた。

目標額	3,600,000円	実績額	2,944,125円	達成率	81.8%
歳末たすけあい配分金事業費 2,830,121円					
見舞金額：1,948,195円（配布世帯96世帯）、福祉機器購入費：670,400円、生活困窮者支援物資購入費：111,526円、広報宣伝費：100,000円					
事務費：114,004円、県共募への送金額：0円					

善 意 銀 行 運 営 事 業

一般市民の善意による寄附金（香典返し・一般寄附等）の預託（9件 1,625,373円）を受けた。
なお、預託者については、その氏名を社協だより『かけはし』に掲載した。

福 祉 基 金 運 営 事 業

福祉基金を活用した事業費充当のため3,600,000円を取り崩し、また、新たに1,625,373円を積み立てた。
基金総額 118,446,981円（令和5年度末）

熟 年 大 学 校 事 業

活動的な高齢者を増やし介護予防につなげるため、高齢者の生きがい・学習意欲を高める講座を開催した。

伊勢町ふれあい館	11 講座	延べ	142 回	延べ	2,509 人
中地区ふれあい館	15 講座	延べ	164 回	延べ	2,001 人
高齢者福祉センターさくら荘	12 講座	延べ	288 回	延べ	3,671 人

自 立 支 援 移 送 サ ー ビ ス 事 業

公共交通機関を利用困難な在宅の高齢者の外出支援を行った。

伊勢町ふれあい館	運行	94 回	実利用者数	2 人	延べ	22 人
中地区ふれあい館	運行	16 回	実利用者数	1 人	延べ	94 人

大村市総合福祉センター経営事業

利用者数 45,860 人

区分	総合福祉センター4～6階		高齢者福祉センター(さくら荘)利用者	
	目的内	目的外		
団体	2,419 団体	676 団体	市内居住	市外居住
個人	32,705 人	10,027 人	3,128 人 (うち75歳以上2,543人)	0 人

利用料収入額 1,096,425 円

区分	総合福祉センター4～6階	一般入館者	
		市内居住	市外居住
利用料	1,037,925 円	58,500 円	0 円

教養講座開講状況

講座名	俳句	茶の湯	書道	生け花	ヨガ①	ヨガ②	太極拳	郷土史
参加人員(人)	183	168	466	185	317	366	172	304
開講日数(日)	24	22	24	23	23	22	24	11
1日平均(人)	7.6	7.6	19.4	8.0	13.8	16.6	7.2	27.6

講座名	カラオケ	初級囲碁	健康体操①	健康体操②	総合計
参加人員(人)	386	396	526	477	3,946
開講日数(日)	24	47	22	22	288
1日平均(人)	16.1	8.4	23.9	21.7	13.7

大村市高齢者活動支援施設経営事業

高齢者活動支援施設(伊勢町ふれあい館)

登録者数	559 人	開館日数		240 日		
実利用者数	350 人	男性	79 人	女性	271 人	
延べ利用者数	10,320 人	男性	3,029 人	女性	7,291 人	
一日平均利用者数	43 人					

高齢者活動支援施設(中地区ふれあい館)

登録者数	659 人	開館日数		240 日		
実利用者数	378 人	男性	70 人	女性	308 人	
延べ利用者数	9,273 人	男性	1,486 人	女性	7,787 人	
一日平均利用者数	38 人					

※実登録者 696人うち両方登録者 522人

通所介護予防サービス事務事業(地域ふれあい館)

サロンおおむら桜 平成28年4月開設

登録者数	12人	開館日数	50日		
延べ利用者数	243人	男性	5人	女性	238人
一日平均利用者数	5人				

三浦地区ふれあい館 平成27年9月開設

登録者数	22人	開館日数	41日		
延べ利用者数	334人	男性	3人	女性	331人
一日平均利用者数	8人				

旭が丘ふれあい館 (木場)平成28年10月、(赤佐古)平成31年4月開設

登録者数	63人	木場	42人	赤佐古	21人
開館日数	63日	木場	42日	赤佐古	21日
延べ利用者数	1,224人	木場	937人	赤佐古	287人
延べ利用者男性数	148人	木場	66人	赤佐古	82人
延べ利用者女性数	1,076人	木場	871人	赤佐古	205人
一日平均利用者数	19人	木場	22人	赤佐古	14人

萱瀬地区ふれあい館 平成29年4月開設

登録者数	21人	開館日数	42日		
延べ利用者数	309人	男性	15人	女性	294人
一日平均利用者数	7人				

桜が原中学校区ふれあい館(桜馬場・協和町)平成29年9月、(富の原)平成30年4月開設

登録者数	78人	桜馬場	17人	協和町	29人	富の原	32人
開館日数	118日	桜馬場	45日	協和町	34日	富の原	39日
延べ利用者数	1,464人	桜馬場	355人	協和町	383人	富の原	726人
延べ利用者男性数	197人	桜馬場	39人	協和町	106人	富の原	52人
延べ利用者女性数	1,267人	桜馬場	316人	協和町	277人	富の原	674人
一日平均利用者数	8人	桜馬場	11人	協和町	11人	富の原	19人

郡中校区ふれあい館(竹松本町)平成30年9月、(小路口本町)平成31年4月開設

登録者数	47人	竹松本町	26人	小路口本町	21人
開館日数	82日	竹松本町	44日	小路口本町	38日
延べ利用者数	1,030人	竹松本町	596人	小路口本町	434人
延べ利用者男性数	145人	竹松本町	117人	小路口本町	28人
延べ利用者女性数	885人	竹松本町	479人	小路口本町	406人
一日平均利用者数	13人	竹松本町	14人	小路口本町	11人

西中校区ふれあい館(諏訪)平成31年4月、(松並)令和2年4月開設

登録者数	79人	諏訪	47人	松並	32人
開館日数	85日	諏訪	41日	松並	44日
延べ利用者数	1,871人	諏訪	950人	松並	921人
延べ利用者男性数	406人	諏訪	196人	松並	210人
延べ利用者女性数	1,465人	諏訪	754人	松並	711人
一日平均利用者数	22人	諏訪	23人	松並	21人

地域生活支援事業(手話通訳相談)

手話通訳相談件数

単位:件

		4月	5月	6月	7月	8月	9月	10月	11月	12月	1月	2月	3月	合計
障がい福祉課・福祉総務課	障害者手帳	0	0	0	2	0	1	0	1	0	2	1	1	8
	補装具	0	0	0	0	0	0	0	0	0	0	0	0	0
	日常生活用具	0	2	0	0	0	0	0	0	0	0	0	0	2
	福祉医療施設	5	1	4	4	7	2	5	3	1	1	1	2	36
	長寿介護課	2	1	0	1	2	2	3	2	1	0	1	1	16
	こども関係	0	0	0	0	0	0	0	0	0	0	0	0	0
	ラフ・ラム	2	1	3	4	1	4	2	2	1	0	0	0	20
	電話通訳	41	44	39	27	42	33	36	38	14	24	46	41	425
	FAX・メール中継	5	12	7	4	9	5	6	2	1	7	11	6	75
	文書通訳	8	12	14	12	9	7	15	6	1	4	4	2	94
	その他	21	17	21	19	10	12	12	15	4	18	15	13	177
	庁舎内	建築課	0	0	0	0	0	1	0	0	0	1	1	0
税務課・収納課		4	1	0	1	2	2	0	2	0	4	13	1	30
市民課		7	2	3	6	3	0	1	4	4	1	1	5	37
国保けんこう課		1	1	0	0	7	3	6	0	1	1	0	1	21
その他		5	1	3	6	1	1	1	0	0	5	2	0	25
庁舎外	医療	50	46	62	56	46	56	70	77	60	49	59	55	686
	司法・警察	0	0	1	0	0	1	0	1	1	0	1	0	5
	教育	3	1	2	1	2	6	2	3	0	0	2	0	22
	職業	5	4	9	6	5	4	4	1	2	1	5	6	52
	生活	26	14	21	17	18	11	15	11	12	14	19	20	198
	行事・講演会	0	0	2	0	0	0	0	2	0	1	2	0	7
	ミニデイサービス	0	7	0	4	0	13	0	4	0	0	16	0	44
	その他	3	14	10	20	12	9	6	5	2	5	4	14	104
通訳件数計	188	181	201	190	176	173	184	179	105	138	204	168	2087	
相談件数	42	68	47	39	24	29	13	19	12	25	35	23	376	
合計	230	249	248	229	200	202	197	198	117	163	239	191	2463	
勤務日数	20	19	22	20	22	20	20	20	20	18	19	22	242	
平均件数	11.5	13.1	11.3	11.5	9.1	10.1	9.9	9.9	5.9	9.1	12.6	8.7	10.2	

社会参加を促進する活動

◇ 聴覚障害者向けミニデイサービス 年5回 参加者延べ44人

単位:人

聴覚障がい者参加人数	4月	5月	6月	7月	8月	9月	10月	11月	12月	1月	2月	3月	合計
		7		4		13		4			16		44

生活困窮者自立相談支援事業

新規相談者数 106人

性別	人
男	47
女	59
不明	0
計	106

年齢	人
～ 39才	35
40才～64才	51
65才～	16
不明	4
計	106

相談経路	人	%
本人自ら連絡	55	52
家族・知人から連絡	17	16
自立相談支援機関が把握	0	0
関係機関・関係者紹介	33	31
その他	1	1
不明	0	0
計	106	100

区分	4月	5月	6月	7月	8月	9月	10月	11月	12月	1月	2月	3月	計
新規相談件数	10	9	12	5	11	6	7	10	9	9	11	7	106
支援延べ回数	360	307	441	334	381	449	428	331	394	369	431	557	4,782
支援計画作成数	6	5	4	5	3	8	4	6	3	5	10	13	72
就労支援対象者	3	2	3	0	2	3	3	3	1	2	5	5	32
就労者数	1	0	1	0	1	0	0	1	1	0	0	1	6
増収者数	2	0	1	1	0	0	0	1	0	0	0	0	5

住居確保給付金

支援延べ回数	8	11	3	2	3	1	0	0	2	2	0	1	33
給付決定者数	0	0	0	0	0	0	0	0	0	0	0	0	0

相談内容	件
経済的困窮	40
(多重・過重)債務	21
家賃・税等滞納	20
家計管理	23
就職活動困難	23
社会的孤立(ニート・引きこもり含む)	1
病気	15
障害(疑い)	1
障害(手帳あり)	1
ひとり親	1
生活保護相談	0
住居確保給付金	6
貸付相談	22
その他	21
不明	1
計	196

相談者の就労状況	人
就労している	52
就労予定	2
仕事を探している	32
転職先を探している	5
仕事をしていない	15
就労対象外等	17
計	123

結果	人
継続支援中	30
情報提供・相談対応のみ	56
他制度・関係機関につなぐ	11
終結・その他(中断・転居等)	9
計	106

就労準備支援事業

新規登録者数	14人
支援終了者	11人
実利用者	15人
支援延べ回数	865回

性別	人
男	8
女	7
計	15

年代	人
10代	1
20代	6
30代	3
40代	4
50代	1
計	15

資金貸付事業

【県社協／生活福祉資金対応状況】

単位:件

区分		4月	5月	6月	7月	8月	9月	10月	11月	12月	1月	2月	3月	合計
総合支援資金	生活支援費	0	4	4	5	4	6	4	2	0	5	4	10	48
	住宅入居費	0	1	0	1	1	0	1	0	0	1	1	0	6
	一時生活再建費	0	1	1	2	4	0	4	2	3	2	1	3	23
臨時特例つなぎ資金		0	0	0	0	3	0	0	0	0	0	0	0	3
福祉資金	緊急小口資金	3	1	5	5	2	2	3	2	1	3	3	0	30
	生業費	0	0	0	0	0	1	1	0	2	1	0	0	5
	技能習得費	6	11	9	3	0	2	2	4	7	2	0	6	52
	住宅資金	0	3	1	1	0	1	0	0	2	1	0	0	9
	福祉用具購入費	0	0	0	0	1	0	6	0	0	0	0	0	7
	障害者用自動車購入費	1	3	0	0	0	6	0	10	7	2	4	3	36
	療養費	2	6	3	1	0	1	0	0	0	1	1	1	16
	介護サービス費	0	0	0	0	0	0	0	0	0	0	0	0	0
	災害時経費	0	0	0	0	0	0	0	0	0	0	0	0	0
	冠婚・葬祭費	0	0	4	0	0	0	3	0	0	1	0	0	8
	転宅費等	1	1	3	0	0	5	11	10	2	2	0	1	36
その他	3	6	11	0	3	1	0	0	4	0	1	3	32	
教育支援資金	教育支援費	12	15	12	26	23	12	20	11	25	12	11	13	192
	就学支度費	12	17	10	6	0	12	16	5	9	3	1	6	97
不動産担保型	不動産担保型生活資金	0	1	0	1	0	1	1	0	0	0	0	0	4
	要保護世帯向資金	0	0	1	4	3	0	1	0	0	0	1	2	12
高齢者・障害者住宅整備資金		12	6	8	8	3	0	5	2	3	2	3	2	54
合計		52	76	72	63	47	50	78	48	65	38	31	50	670
申請件数		0	0	0	0	0	0	3	2	1	0	1	0	7
貸付決定件数		0	0	0	0	0	0	3	2	1	0	1	0	7

生活福祉資金決定件数 7 件 貸付額 4,371,000 円
 (内訳:総合支援資金0件 福祉資金3件 教育支援資金4件)

【県社協／コロナ特例貸付対応状況】

区分	4月	5月	6月	7月	8月	9月	10月	11月	12月	1月	2月	3月	合計
緊急小口資金	38	31	34	33	65	57	37	54	48	27	42	22	488
総合支援資金(生活支援費)	37	29	39	33	60	45	32	58	49	26	36	20	464
合計	75	60	73	66	125	102	69	112	97	53	78	42	952
償還猶予相談	35	22	37	30	46	53	45	61	67	29	44	26	495
償還(口座振替・返済可)相談	7	8	5	4	3	2	0	9	0	1	10	6	55
非課税・免除相談	13	5	18	17	30	17	1	3	20	17	13	0	154
その他(督促・諸手続など)	20	25	13	15	46	30	23	39	10	6	11	10	248
償還猶予申請件数	10	5	2	1	0	17	20	7	35	5	8	5	115
猶予決定件数	10	5	2	1	0	17	20	7	35	5	8	5	115

【市／福祉資金対応状況】

区分	4月	5月	6月	7月	8月	9月	10月	11月	12月	1月	2月	3月	合計
対応件数	18	12	9	21	14	17	10	12	8	5	3	11	140
貸付件数	1	1	0	0	1	2	0	1	0	1	0	1	8

福祉資金貸付決定件数 8 件 貸付額 82,000 円

福祉サービス利用援助事業（日常生活自立支援事業）

問合せ・相談件数

内 容 対象者 区分	本事業の利用に関するもの				その他	合 計
	認知症高齢者等	知的障害者等	精神障害者等	不 明・ その他		
a.問合せ件数 (制度、事業について)	9	11	16	11	4	51
b.初回相談件数 (初回相談受付)	6	8	9	0	0	23
c.相談援助件数 (ab以外)	641	1,004	2,533	1	0	4,179
合計	656	1,023	2,558	12	4	4,253

契約締結件数

対象者 区分	認知症高齢者等 (生保)		知的障害者等 (生保)		精神障害者等 (生保)		その他 (生保)		合計 (生保)	
	新規契約者数	3	0	6	0	7	2	0	0	16

終了件数

対象者 区分	認知症高齢者等	知的障害者等	精神障害者等	その他	生活保護 (再掲)	合 計

現在の実利用人数

対象者 区分	認知症高齢者等	知的障害者等	精神障害者等	その他	合 計

訪問調査回数(専門員)

対象者 区分	認知症高齢者等	知的障害者等	精神障害者等	その他	合 計
2回目以降～契約締結 時	10	14	11	0	35
契約後	62	74	294	0	430
合計	77	93	312	0	482

生活支援員稼働回数

対象者 区分	認知症高齢者等	知的障害者等	精神障害者等	その他	合 計
専門員代行	119	233	404	0	756
合計	176	247	557	0	980

中核機関センター運営事業(大村市成年後見支援センター)

成年後見相談

対象月	新規登録	継続支援	終 結	支援対象者数	支援回数
4月	6	0	0	6	23
5月	7	6	0	13	28
6月	7	13	0	20	33
7月	5	20	0	25	24
8月	9	25	2	32	38
9月	10	32	2	40	57
10月	9	40	2	47	41
11月	8	47	1	54	54
12月	2	54	3	53	64
1月	9	53	0	62	72
2月	15	62	0	77	72
3月	8	77	24	61	62
合 計	95		34		568

相談者性別 (人)

男性	46
女性	49
合計	95

相談者分類 (人)

障がい	43
高齢	52
合計	95

相談者年代 (人)

～10代	3
20代	6
30代	5
40代	11
50代	7
60～64才	10
65～70才	7
70代	13
80代	24
90代～	6
不明	3
合計	95

相談経路 (人)

本人	10
親族	23
病院	8
市関係機関	15
居宅介護支援事業所	10
相談支援事業所	25
日常生活自立支援事業	1
その他	3
合計	95

市民後見人候補者養成研修について

受講者総数31名

受講者性別 (人)

男性	8
女性	23
合計	31

受講者年代 (人)

70代	8
60代	9
50代	5
40代	6
30代	3
合計	31

大村市ボランティアセンター活動支援事業

相談・問合せ対応

単位: 件

区分	4月	5月	6月	7月	8月	9月	10月	11月	12月	1月	2月	3月	合計
来所	122	119	109	115	115	88	98	69	68	59	62	172	1,196
その他	383	336	421	420	467	428	445	420	302	354	277	365	4,618
計	505	455	530	535	582	516	543	489	370	413	339	537	5,814

対応機関等

単位: 件

区分	4月	5月	6月	7月	8月	9月	10月	11月	12月	1月	2月	3月	合計
一般市民	10	11	14	24	27	15	33	22	22	9	9	11	207
登録ボランティア	340	314	325	326	357	321	327	325	221	248	215	356	3,675
関係機関	52	52	59	63	60	45	61	33	20	25	25	45	540
学校	16	15	35	28	5	20	18	13	11	7	10	12	190
福祉施設	29	17	21	41	66	37	37	14	20	34	15	43	374
医療機関	3	2	1	0	0	0	1	0	0	0	0	0	7
行政等	41	34	59	36	47	50	44	63	60	67	46	46	593
その他	14	10	16	17	20	28	22	19	16	23	19	24	228
計	505	455	530	535	582	516	543	489	370	413	339	537	5,814

対応内容

単位: 件

区分	4月	5月	6月	7月	8月	9月	10月	11月	12月	1月	2月	3月	合計
登録	88	50	28	35	28	21	19	7	12	11	12	152	463
調整・依頼	85	74	121	112	184	113	150	167	70	91	73	101	1,341
活動関係	237	163	295	304	362	309	327	261	216	254	223	293	3,244
保険加入手続	105	38	59	69	59	50	51	56	41	11	33	115	687
講座・研修関係	35	72	38	45	14	12	27	44	33	69	31	3	423
情報収集・提供	43	32	32	24	17	26	22	27	24	24	24	31	326
助成金関係	29	57	18	32	7	9	5	2	2	4	4	22	191
寄贈・寄付	8	4	4	3	5	4	19	13	8	4	6	6	84
福祉教育	0	0	0	0	0	0	0	6	5	1	4	0	16
表彰推薦	2	20	8	2	2	23	34	19	20	14	6	0	150
さくら文庫	13	14	16	13	16	23	8	13	8	20	18	8	170
計	645	524	619	639	694	590	662	615	439	503	434	731	7,095

地域活動支援センター事業

障害者自立支援法に規定された地域活動支援センター I 型を市より受託。閉じこもりがちな障がい者や、将来福祉的就労や一般就労を目指す障がい者に対して、日中活動プログラムや地域交流活動の場の提供を行なった。

単位: 人

区分	4月	5月	6月	7月	8月	9月	10月	11月	12月	1月	2月	3月	合計
登録者	77	80	82	82	83	83	83	84	84	84	84	85	373
実利用者	27	41	29	24	28	28	30	28	37	35	31	35	
延べ利用者	82	97	99	90	91	88	102	100	105	94	86	100	1,134
相談対応件数	39	45	44	31	17	28	37	42	52	38	28	39	440

<日中活動プログラム別 利用延べ人数>

単位: 人

区分	4月	5月	6月	7月	8月	9月	10月	11月	12月	1月	2月	3月	合計
フリースペース	53	29	43	38	35	37	44	39	34	36	37	39	464
ハンドメイド教室	-	15	9	10	9	10	12	14	16	14	8	17	134
パソコン教室	-	15	16	7	14	16	14	14	15	12	16	18	157
料理教室	-	9	7	-	-	7	11	8	-	-	5	-	47
音楽サロン	17	19	10	10	12	12	12	11	14	14	13	10	154
ゆる運動	5	7	4	6	6	-	3	4	2	4	-	-	41
くらしの講座	-	3	-	8	7	4	-	8	9	4	7	-	50
スマホ講座	-	-	-	11	-	-	-	-	-	-	-	8	19
はじめの一步	7	-	10	-	8	-	6	-	15	10	-	8	64
その他	-	-	-	-	-	2	-	2	-	-	-	-	4
総合計	82	97	99	90	91	88	102	100	105	94	86	100	1,134

<備考>

- フリースペース…登録者のみなさんが自由に過ごすことができる部屋を月8日程度開放
- ゆる運動…室内でできる体操や運動、レクリエーション活動
- くらしの講座…心とからだの講話、ヨガなど
- はじめの一步…季節のイベント外出など

相談支援事業実績報告(委託相談)

区分	身体障がい	重症心身障がい	知的障がい	発達障がい	高次脳機能障がい	その他	精神障がい	実利用者
障がい者	21	0	22	1	0	20	70	134
障がい児	1	0	6	23	0	9	3	42
合計	22	0	28	24	0	29	73	176

(支援方法)

103

区分	訪問	来所相談	同行	電話等相談	個別支援会議	関係機関	その他	合計
件数	148	360	59	551	18	443	1	1,580

(支援内容)

区分	福祉サービスの利用等に関する支援	障がい者や病状の理解に関する支援	健康・医療に関する支援	不安の解消・情緒的安定に関する支援	保育・教育に関する支援	家族関係・人間関係に関する支援	家計・経済に関する支援	生活技術に関する支援
件数	386	21	343	67	120	178	207	237

区分	就労に関する支援	社会参加・余暇活動に関する支援	権利擁護に関する支援	その他	合計
件数	157	28	13	402	2,159

夜間支援電話相談件数 (17:30~8:30)	1,316件
夜間緊急支援	11件
土日祝日支援	2件

相談支援事業実績報告(指定特定【障害者計画相談】)

区分	実利用者	身体障がい	重症心身障がい	知的障がい	精神障がい	発達障がい	高次脳機能障がい	その他
障がい者	326	82	3	132	101	0	1	7
障がい児	38	2	2	14	4	9	0	7
計	364	84	5	146	105	9	1	14

(支援方法) ※報告書を出力する期間内に18歳の誕生日を迎える支援対象者については障がい児、障がい者の双方をカウントするものとする。

区分	訪問	来所相談	同行	電話等相談	個別支援会議	関係機関	その他	合計
件数	1,014	721	179	3,779	371	1,142	0	7,206

(支援内容)

区分	福祉サービスの利用等に関する支援	障がい者や病状の理解に関する支援	健康・医療に関する支援	不安の解消・情緒的安定に関する支援	保育・教育に関する支援	家族関係・人間関係に関する支援	家計・経済に関する支援	生活技術に関する支援
件数	4,907	29	752	235	26	302	335	534

区分	就労に関する支援	社会参加・余暇活動に関する支援	権利擁護に関する支援	その他	合計
件数	221	15	18	935	8,309

障害者計画相談 月別実績報告

【サービス等利用計画対象者】

区分	4月	5月	6月	7月	8月	9月	10月	11月	12月	1月	2月	3月	合計
計画作成数	46	44	37	43	28	21	29	38	25	31	25	40	407
モニタリング数	41	33	47	29	34	30	21	51	39	29	14	29	397

相談支援事業実績報告(指定障害児計画相談)

区分	実利用者	身体障がい	重症心身障がい	知的障がい	精神障がい	発達障がい	高次脳機能障がい	その他
障がい者	17	1	1	6	7	1	0	1
障がい児	99	5	4	38	5	28	0	19
計	116	6	5	44	12	29	0	20

(支援方法) ※報告書を出力する期間内に18歳の誕生日を迎える支援対象者については障がい児、障がい者の双方をカウントするものとする。

区分	訪問	来所相談	同行	電話等相談	個別支援会議	関係機関	その他	合計
件数	163	281	21	471	160	176	0	1,272

(支援内容)

区分	福祉サービスの利用等に関する支援	障がい者や病状の理解に関する支援	健康・医療に関する支援	不安の解消・情緒的安定に関する支援	保育・教育に関する支援	家族関係・人間関係に関する支援	家計・経済に関する支援	生活技術に関する支援
件数	980	7	47	2	381	20	0	17

区分	就労に関する支援	社会参加・余暇活動に関する支援	権利擁護に関する支援	その他	合計
件数	0	0	1	139	1,594

障害児計画相談 月別 (人)

区分	4月	5月	6月	7月	8月	9月	10月	11月	12月	1月	2月	3月	計
計画作成数	22	16	7	5	7	9	15	15	19	25	15	22	177
モニタリング数	15	24	25	26	10	7	12	8	8	9	6	5	155

相談支援事業実績報告(指定一般【地域移行】)

区分	実利用者	身体障がい	重症心身障がい	知的障がい	精神障がい	発達障がい	高次脳機能障がい	その他
障がい者	5	0	0	2	3	0	0	0
障がい児	0	0	0	0	0	0	0	0
計	5	0	0	2	3	0	0	0

(支援方法)

区分	訪問	来所相談	同行	電話等相談	個別支援会議	関係機関	その他	合計
件数	25	3	8	10	6	67	0	119

(支援内容)

区分	福祉サービスの利用等に関する支援	障がい者や病状の理解に関する支援	健康・医療に関する支援	不安の解消・情緒的安定に関する支援	保育・教育に関する支援	家族関係・人間関係に関する支援	家計・経済に関する支援	生活技術に関する支援
件数	10	0	2	0	0	2	3	4

区分	就労に関する支援	社会参加・余暇活動に関する支援	権利擁護に関する支援	その他	合計
件数	4	1	0	109	135

相談支援事業実績報告(特定計画相談)

移行実利用 4人

定着実利用 2人

区分	4月	5月	6月	7月	8月	9月	10月	11月	12月	1月	2月	3月	合計
移行	1	1	1	0	1	1	2	0	2	2	2	3	16
定着	1	1	1	1	1	2	2	2	2	2	2	2	19

基幹相談支援センター事業（大村市障害者自立支援協議会運営）

- ◇ 全体会:3回
- ◇ 各部会(自立支援協議会内に、下記部会を設置)

部会名	開催回数	内容
総合相談体制支援部会	10回	各機関の相談体制における連携に関する協議
地域生活定着支援部会	10回	地域移行・定着支援に関する協議
就労支援部会	5回	障害者の就労支援に関する協議
こども支援部会	10回	医療ケア児の災害時個別支援計画書の作成
ピア支援部会	0回	ピア支援、研修会の開催に関する協議
司法と福祉連携部会	10回	再犯防止推進計画作成についての協議
	45回	

- ◇ 特別部会 医療的ケア児等支援特別部会:4回 地域支援特別部会:1回 合計:5回
- ◇ 障がい者支援セミナー コロナのため中止
- ◇ 専門研修会:8回
- ◇ 事業所連絡会
 - 児童通所事業所連絡会:6回
 - 保育所等訪問事業所連絡会:6回
 - 相談支援事業所連絡会:12回
- ◇ 就学についての説明会:1回
- ◇ 放課後デイサービス事業所説明会:1回
- ◇ 地域生活 拠点コーディネーター会議:2回

障害者虐待防止対策支援事業

新規相談者数	21人
終結者数	9人
令和4年度末実利用者	37人
コア会議回数	16回

延べ相談支援件数	247件
----------	------

自立生活援助事業(わかば)

【自立生活援助事業対象者】

単位:人

区分	4月	5月	6月	7月	8月	9月	10月	11月	12月	1月	2月	3月	合計
実利用者	6	7	8	9	9	8	8	7	6	6	6	8	
延べ稼働件数	23	28	29	28	33	27	26	28	19	18	19	28	306

障害児相談支援事業

◇月別相談件数状況

単位:件

区分	4月	5月	6月	7月	8月	9月	10月	11月	12月	1月	2月	3月	合計
未就学	3	1	5	2	1	2	1	1	1	3	3	2	25
小学生	2	0	2	0	1	0	0	0	2	2	1	2	12
中学生	0	0	0	0	0	0	0	1	0	0	0	2	3
高校生以上	1	3	1	0	1	1	2	1	0	0	0	1	11
不明	0	1	0	0	0	1	0	0	0	0	0	0	2
合計	6	5	8	2	3	4	3	3	3	5	4	7	53

◇相談内容

単位:件

区分	4月	5月	6月	7月	8月	9月	10月	11月	12月	1月	2月	3月	合計
サービス利用	3	3	7	1	0	1	1	1	2	3	4	5	31
子育て	0	0	0	0	0	0	0	0	1	0	0	0	1
学習	0	0	0	0	0	0	0	0	0	0	0	0	0
学校生活	0	0	0	0	0	0	0	2	0	0	0	0	2
障がい・疾病	1	0	1	0	0	0	0	0	0	0	0	0	2
保育所等	0	1	0	0	0	0	0	0	0	1	0	0	2
ひきこもり	1	1	0	0	0	0	1	0	0	0	0	2	5
その他	1	0	0	1	3	3	1	0	0	1	0	0	10
合計	6	5	8	2	3	3	3	3	3	5	4	7	53

保育所等訪問支援事業(スキップ)

◇月別実施状況

単位:人

区分	4月	5月	6月	7月	8月	9月	10月	11月	12月	1月	2月	3月	合計
未就学	8	10	9	14	12	15	15	14	15	13	16	15	156
小学生													0
利用者数	8	10	9	14	12	15	15	14	15	13	16	15	156

◇年齢別及び障害・疾患別内訳

単位:人

区分	0歳～	1歳～	2歳～	3歳～	4歳～	5歳～	6歳～	合計
自閉症スペクトラム				1	4	5	2	12
ダウン症候群					1		1	2
ADHD						1	1	2
コミュニケーション障害						1		1
その他								0
合計	0	0	0	1	5	7	4	17

療育支援センター経営事業(ステップ)

◇月別在籍状況

単位:人

区分	4月	5月	6月	7月	8月	9月	10月	11月	12月	1月	2月	3月	合計
0歳～	0	0	0	0	0	0	0	0	0	0	0	0	0
1歳～	0	0	0	0	0	0	0	0	0	0	0	0	0
2歳～	1	1	1	0	0	0	0	0	0	0	0	0	3
3歳～	7	7	7	7	6	6	6	7	7	8	4	1	73
4歳～	8	8	6	6	9	8	8	9	7	7	11	11	98
5歳～	5	5	6	6	6	6	5	5	7	7	5	8	71
6歳～	0	0	1	1	1	2	3	3	3	3	5	5	27
合計	21	21	21	20	22	22	22	24	24	25	25	25	272

◇年齢別及び障害・疾患別内訳

単位:人

区分	0歳～ 1歳	1歳～ 2歳	2歳～ 3歳	3歳～ 4歳	4歳～ 5歳	5歳～ 6歳	6歳～ 7歳	7歳 以上	合計	
自閉症スペクトラム				1	9	4	5		19	・集団療育利用者数
言語発達遅滞						1			1	(午前) 実人員 18人 延人員 551人 (16)
ダウン症候群										(午後) 実人員 9人
ADHD						2	1		3	延人員 265人 (0)
ウエスト症候群										・関係機関連携
9.Q34欠失症候群										実人数 2人
ピット・ホプキンス症候群						1			1	・個別相談
未確定					2	1			3	延人数 0人
合計	0	0	0	1	11	9	6	0	27	・事業所内相談支援 延人数 26人

児童発達支援事業での利用実績状況

区分	利用人数	営業日数	1日当り利用人数	
通所支援給付費(①)	831人			・外部講師 (心理) 実人数 9人
関係機関関連加算・相談支援加算(②)	28人			延人数 10人
①+②	859人	245日	3.5人	(音楽) 実人数 16人
通所支援給付費外も含む	882人	245日	3.6人	延人数 18人

※臨床心理士を講師とした保護者会(ホッとタイム)は、11月4名参加・2月7名参加

※保護者を対象とした勉強会、9月開催分には5名の参加。